

# LES TROIS FONT LA PAIRE

*Pièce inédite et musicale*



D'après  
**SACHA GUITRY**

Avec

DAVID BOTTET, XAVIER CLION, MATHILDE BOURBIN  
OU LAURENCE PORTEIL ET MATTHIEU MICHARD  
OU BERTRAND MAHÉ

Mise en scène, Adaptation, Livret  
et Mélodies: DAVID BOTTET

Arrangements et Musiques de scène: BERTRAND MAHÉ

Costumes: BRUNO MARCHINI Création lumière: VINCENT RAFFAITIN

Collaboration artistique: SEVERINE VINCENT

**"IRRESISTIBLE"**  
Vaucluse

**"GOURMAND"**  
La provence

**"EFFICACE"**  
Id Futée





Alors que l'œuvre de Sacha GUITRY passionne tout artiste désireux de créer une forte intimité avec le public, qu'elle possède une qualité d'écriture indéniable et une efficacité théâtrale rarement égalée, comment peut-il encore exister une pièce inédite de cet auteur ? Peut-être, tout simplement, parce que j'en ai imaginé le déroulement sans en écrire une seule ligne... Comment ai-je rendu cela possible et qu'elle en est donc la Genèse ?

Et bien tout d'abord : la frustration ! Alors que l'une de mes dernières créations "Un couple presque parfait" remonte le XXème siècle en présentant de petites scènes issues d'auteurs

incontournables du répertoire français, Sacha GUITRY en est absent. Et pourtant je connais parfaitement son œuvre et je tenais absolument à ce que cet auteur soit présent. Après de nombreuses tentatives, il m'a été impossible d'extraire une scène d'exposition de moins de dix minutes permettant de comprendre immédiatement le rapport de couple entre deux personnages et d'avoir une chute efficace. Et pour cause... Ca prend du temps d'entrer dans l'univers de Sacha GUITRY. C'est de l'orfèvrerie, un mécanisme implacable fait de nombreuses subtilités qu'il faut prendre le temps de déguster. Les personnages de GUITRY aiment être regardés et écoutés, ce qui crée un décalage au comique irrésistible entre l'urgence de leurs enjeux et la quiétude, voire le plaisir avec lesquels ils conversent plus ou moins directement avec le public. D'où la volonté farouche aujourd'hui de monter l'une de ses pièces. Bien sûr, j'aurais pu choisir la facilité et proposer « Faisons un rêve » car j'ai eu le plaisir exquis de travailler dans le détail et à de nombreuses reprises l'acte II de cette pièce. C'est un véritable enchantement que de jouer ce registre et de profiter de cette musicalité extrêmement efficace. Mais que pourrais-je proposer de nouveau pour défendre le génie de cet auteur ? Que se passe-t-il dans ce fameux deuxième acte ?



Un amant attend sa maitresse. Elle le fait languir. Il désespère de la voir arriver. Il lui a avoué ses sentiments pour la première fois la veille. Il est donc fébrile même s'il veut se montrer viril et détaché auprès d'un public qui n'est pas dupe de la supercherie... Et si l'on racontait comment, ce rendez-vous s'est improvisé ?



Comment cet amant a avoué ses sentiments à cette nouvelle conquête ? Et avant que cet amant ne s'immisce dans ce couple, serait-il possible de donner à voir le quotidien de ce mari et de cette femme ? Et si oui, est-ce que ce tout nouveau récit peut trouver, dans l'œuvre de GUITRY, une résolution avec une chute efficace ?

Et bien la réponse est oui ! Avec l'intégralité d' « Une paire de gifles » suivies de plusieurs extraits de pièce dont "la jalousie" ou encore "Le mari, la femme et l'amant", nous obtenons effectivement une pièce ambitieuse d'1H15 extrêmement efficace et tout à fait inédite.

## **GUITRY.** **SOUS TOUTES SES FORMES**



« Les trois font la paire » est donc composé de plusieurs pièces dont La jalousie, Une paire de gifles et "Le mari, la femme et l'amant". Et si son objectif principal était, bien sûr, de divertir les spectateurs, il avait également pour ambition de leur donner envie de s'intéresser davantage à cet homme de théâtre qui a tant marqué son époque. J'ai donc voulu aller plus loin. Après avoir visionné de nombreuses vidéos, écouté des heures d'enregistrements, recherché de nombreux croquis et relevé ses formidables aphorismes, je n'ai pas pu m'empêcher de remanier ce montage afin d'imbriquer de nombreux éléments de manière à servir l'histoire et donner vie à l'auteur.

Sacha Guitry fait donc partie intégrante du spectacle et c'est à travers ses talents d'auteur de théâtre, de caricaturiste, de parolier, d'orateur, de comédien et de réalisateur que j'invite le public à découvrir une histoire inédite lui rendant pleinement hommage.

Et pour faire du lien et renforcer l'intrigue de ce montage, quoi de plus réjouissant qu'un musicien en live et quelques chansons ? Emile, tantôt observateur, tantôt serviteur, toujours accompagné de son accordéon ou d'un piano, nous donne à voir l'inéluctable comédie humaine qui se joue pour notre plus grand plaisir entre le mari, la femme et l'amant...



**LES TROIS FONT LA PAIRE**  
D'après l'œuvre de Sacha Guitry



# LES TROIS FONT LA PAIRE

Pour Marthe et Albert, " le mariage, c'est résoudre à deux des problèmes que l'on n'aurait jamais eus tout seul ! ". Et comme " Les trois font la paire "... Pour Jacques, " les femmes sont faites pour être mariées et les hommes, célibataires... De là viendrait tout le mal...



A grand renfort de bons mots et de mauvaise foi, ce trio femme-mari-amant, emblématique des pièces de Guitry, nous offre un portrait réjouissant des relations hommes-femmes du début du siècle.

Par l'intermédiaire d'extraits « vidéo », d'extraits sonores, de citations, d'extraits de pièces et de bien d'autres choses encore, « Les trois font la paire », pièce inédite et musicale, rend un véritable hommage aux innombrables talents de Sacha Guitry. Une occasion unique de redécouvrir cet artiste sulfureux dans une mise en scène enlevée lui permettant de participer au débat actuel sur le sexisme et de démontrer, s'il était nécessaire, que son écriture reste percutante, drôle et indémodable...



# SCENOGRAPHIE

Au cours de ce spectacle, Sacha GUITRY nous accompagne à travers sa voix, son jeu, son écriture théâtrale bien sûr et plus inattendu, son écriture manuscrite. Certaines scènes seront effectivement ponctuées par l'un de ses nombreux aphorismes inscrits régulièrement sur un écran constituant le fond de la scène. Il s'agit de son écriture. On y verra même sa signature, reconnaissable par son graphisme soigné et très stylisé.

Dès lors, la scénographie se devait de servir cette époque si séduisante où l'imagination devait recolorer le peu d'images qui parvenaient aux contemporains de l'artiste. J'ai donc choisi un décor épuré avec du mobilier de l'époque en relevant le défi suivant : Faire croire aux spectateurs qu'ils assistent à une représentation "cinématographique" en noir et blanc...



## DIRECTION D'ACTEUR

Dans *Deburau*, Sacha Guitry donne une « leçon de théâtre » et quand on lui demande quel est son secret il répond : « Pense tout simplement, la chose est bien facile ! Ce n'est ni malin ni subtil ! ». Voilà justement le secret : la pensée. Et comme le dit très clairement Thomas JOLLY, voilà justement en quoi son écriture reste à découvrir, car piègeuse, elle mène d'un premier abord l'acteur vers « le malin et le subtil », l'acteur cherchant alors à tout prix à faire rire et prenant le pas sur la langue.

La langue de Guitry se suffit à elle-même, elle fait rire, et l'acteur a pour seul travail, comme toujours, de penser. Et donc de faire entendre la pensée de Guitry, la pensée d'un homme, d'un homme de théâtre, d'un artiste, praticien et théoricien de son art. Et c'est tout l'enjeu du travail sur cette pièce : faire entendre la pensée avant de chercher à produire l'effet voulu, ou pire, ce qu'on croit être l'effet voulu.

L'acteur, « porte-parole » de cette langue la laissera créer d'elle-même ses effets, comiques ou non. C'est donc d'abord un travail de nettoyage qu'il faut opérer chez l'acteur, de déconditionnement de la langue afin d'accéder au plus près à la pensée de l'auteur.



# NOTE D'INTENTION

« Les trois font la paire » est avant tout l'occasion de célébrer les multiples talents de Sacha GUITRY. Que ce soit à travers ses croquis, ses chansons et son cinéma, il sera donc omniprésent et jouera un rôle majeur dans le spectacle puisqu'il commentera ses propres scènes à l'aide de ses nombreux aphorismes et, interviendra en personne par l'intermédiaire d'enregistrements sonores et même d'un extrait de film. De ce fait, Il est évident que les connaisseurs viendront chercher la nouveauté puisqu'il s'agit d'une pièce inédite et qu'ils s'attendent sûrement à assister à une charge implacable à l'encontre des femmes, d'un sexisme qui pourrait peut-être choquer certaines personnes en cette période trouble où l'homme et la femme s'interrogent sur le comportement à adopter l'un envers l'autre...



*Qu'est-ce que ça peut fiche qu'il ait  
une jolie femme.  
Entre hommes, on ne se complimente  
que sur ses maîtresses !*

Et bien, c'est à tout autre chose qu'ils vont assister car GUITRY est avant tout un passionné, quelqu'un qui s'engage pleinement lorsque, par exemple, il tombe amoureux. Et c'est pour cette raison qu'il a subi de profondes blessures. Ce sont elles qui ont créé le personnage public qu'il a incarné. Cet homme de fiction capable d'être extrêmement vindicatif à l'égard des femmes. Mais on oublie trop souvent que cette passion l'a également amené à écrire de très belles déclarations d'amour chargées d'une grande poésie. Son intelligence et sa vivacité d'esprit lui donnaient un aplomb et un charisme incomparables, qui à mon sens, masquaient assurément un être particulièrement fébrile face à la puissance des sentiments que pouvait lui inspirer telle ou telle femme. Guitry était un homme sensible qui dès ses plus jeunes années a été confronté à la séparation de ses parents, à l'esprit volage de son père et aux trahisons amoureuses capables de séparer un père de son fils... Ainsi, répétant sans cesse la même histoire, cherchant en vain l'amour absolu, il sera tour à tour extrêmement amoureux et terriblement déçu. Et c'est dans cette ambivalence manifeste que Sacha GUITRY va trouver son inspiration. En sublimant ses souffrances et ses déceptions, il créera une œuvre universelle permettant à chacun d'entre-nous de rire de nous-mêmes.

# APHORISME

La présence de Sacha GUITRY est donc omniprésente. Elle l'est par son écriture théâtrale, par ses chansons et par l'incarnation des personnages masculins d'une part. Et la présence de ce "fil rouge" sous la forme d'une écriture spontanée sur le fond de la scène par l'intermédiaire des vidéoprojecteurs. On observera dans un premier temps l'autoportrait de l'auteur pour découvrir ensuite, sur le fond de la scène, certains de ses plus bons mots.

Voici le choix que nous avons fait pour faire écho aux différentes scènes représentées.

« Qu'est-ce que ça peut fiche qu'il ait une jolie femme !  
Entre hommes, on ne se complimente que sur ses maîtresses. »

« Femme, je vous adore comme on aime une édition originale...  
avec ses fautes. »

« Abstenez-vous de raconter à votre femme les infamies  
que vous ont faites celles qui l'ont précédée.  
Ce n'est pas la peine de lui donner des idées... »

« Le mariage, c'est résoudre à deux  
les problèmes qu'on aurait jamais eus tout seul ! »

« Les hommes mariés n'ont que ce qu'ils méritent !  
Les autres sont célibataires... »



Durée du spectacle : 75 mn

Ce spectacle existe en plusieurs versions, avec ou sans musicien, avec des éléments de décor imposants ou plus modestes. Par ailleurs, le spectacle peut se jouer aussi bien au piano qu'à l'accordéon. Ainsi, nous pouvons nous adapter à toutes les contraintes techniques ou d'ouverture de plateau de votre lieu.

Contact :

Par mail : [info@elproduction.net](mailto:info@elproduction.net)

Par téléphone :

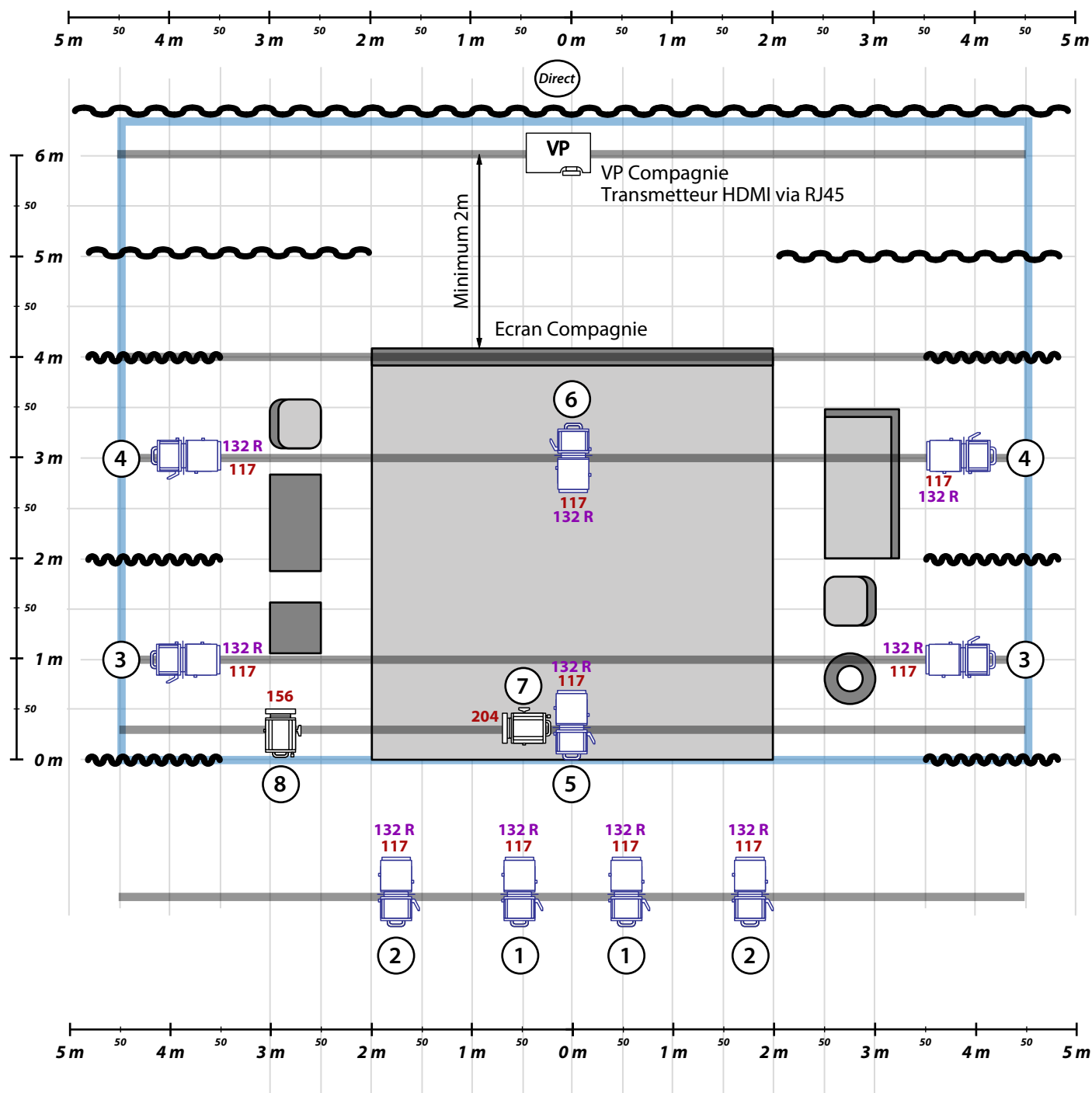
Laurent Ferry - Diffusion: 07 87 03 15 71

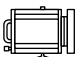
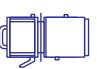
Elsa Bontempelli - Tournée: 06 03 39 39 17





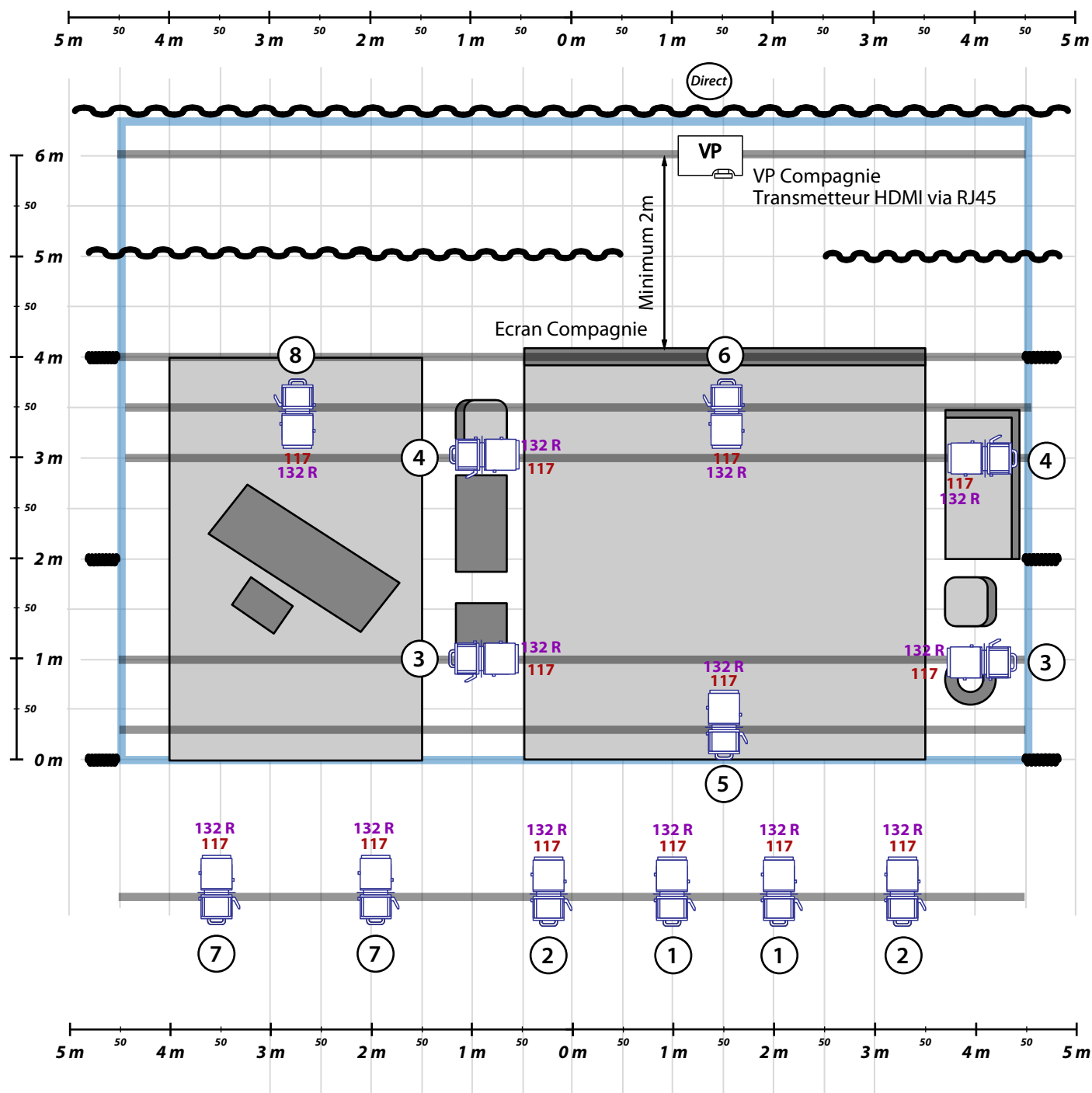
# Plan de feu




Projecteurs	Gélatines	Contacts
 PC 1kW x 2   Découpe type 613 x 10 (peuvent être remplacées par des PC 1kW mais grande consommation de gaff alu)	Lee: 156 x 1, 204 x1  Lee: 117 x 10 - Rosco: 132R x 10	Régie: Olivier Colombet: 06.98.26.54.26 colombet.olivier@gmail.com



# Plan de feu - Piano



Projecteurs	Gélatines	Contacts
 <p>Découpe type 613 x 13 (peuvent être remplacées par des PC 1kW mais grande consommation de gaff alu)</p>	<p>Lee: 117 x 13 - Rosco: 132R x 10</p>	<p>Régie: Olivier Colombet: 06.98.26.54.26 colombet.olivier@gmail.com</p>